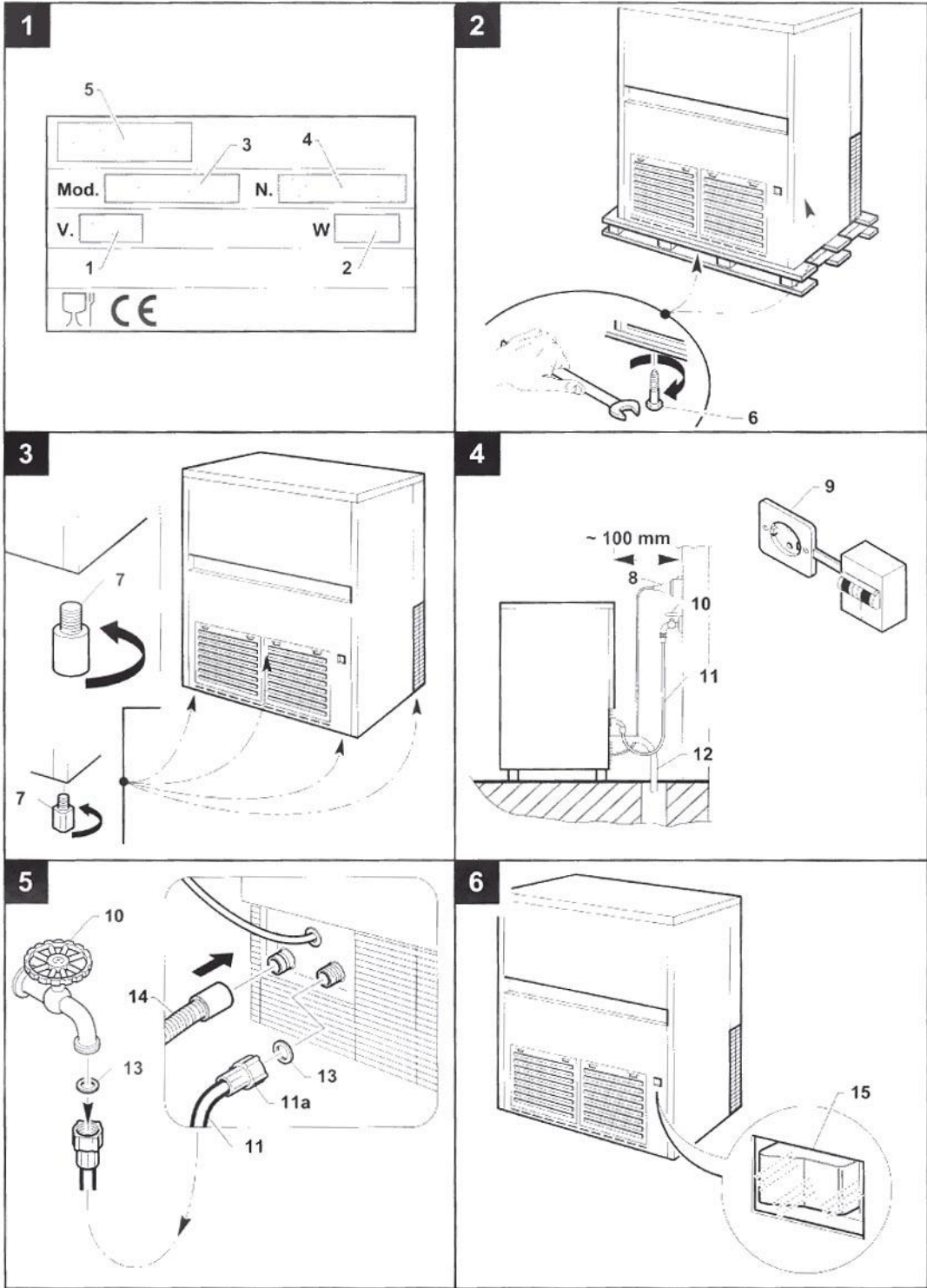
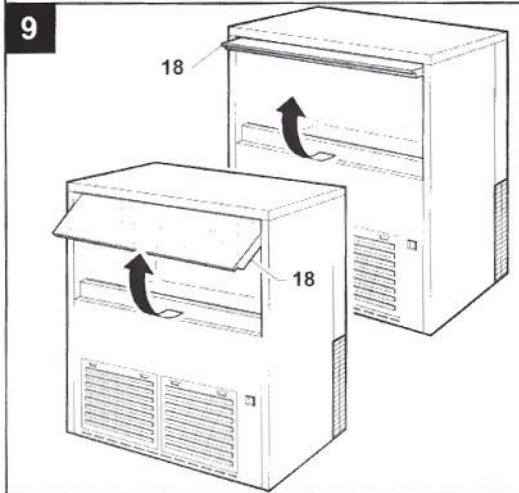
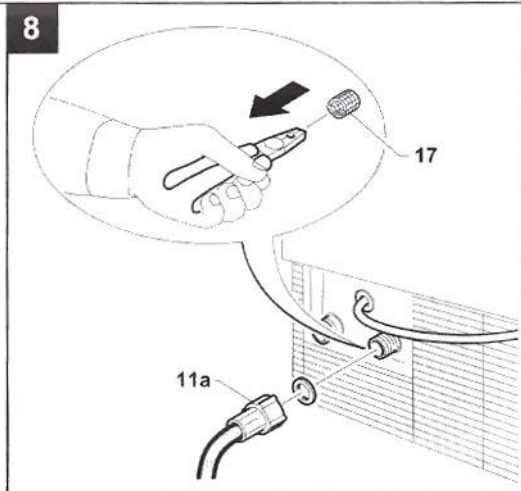
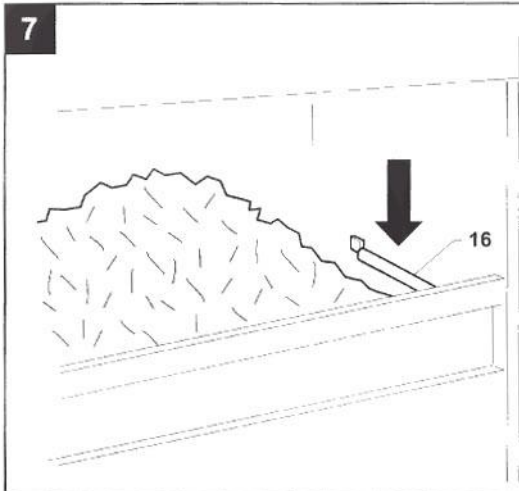

NÁVOD K POUŽÍVÁNÍ



AUTOMATICKÝ VÝROBNÍK LEDOVÉ DRTĚ MODEL SLF







AUTOMATICKÝ VÝROBNÍK LEDOVÉ DRTĚ MODEL SLF 190W-Q

Čís. konstrukce 0253153
Hmotnost brutto 67,00 kg
Hmotnost netto 59,00 kg

NÁVOD NA INSTALACI, OBSLUHU A ÚDRŽBU

Vážený zákazníku, rozhodl jste se zakoupit kvalitní výrobek, který spolehlivě splní všechna vaše očekávání. Děkujeme vám za tuto volbu a rádi bychom vás požádali, abyste si tento návod k obsluze důkladně pročetli dříve, než uvedete svůj nový výrobek šupinkového ledu do provozu.

OBSAH

1 DŮLEŽITÉ OBECNÉ POKYNY A RADY	strana 2
2 TECHNICKÁ DATA	strana 3
3 DŮLEŽITÉ POKYNY K DOPRAVĚ PŘÍSTROJE	strana 4
4 VYBALENÍ	strana 4
5 INSTALACE	strana 4
5.1 Plán připojení	strana 4
5.2 Instalace	strana 4
5.3 Připojení k elektrické síti	strana 5
5.4 Připojení na vodovodní síť	strana 5
5.4.a Přívod vody	strana 6
5.4.b Odtok vody	strana 6
6 UVEDENÍ DO PROVOZU	strana 6
6.1 Čistění vnitřních částí přístroje	strana 6
6.2 Zapnutí přístroje	strana 6
7 HLAVNÍ PŘÍČINY PORUCH	strana 7
8 ZPŮSOB FUNKCE	strana 7
9 ÚDRŽBA	strana 8
9.1 Čištění filtru magnetického ventilu	strana 8
9.2 Provedení s kondenzací vzduchu	strana 8
9.3 Čištění a dezinfekce nádoby na šupinkový led	strana 8
10 DELŠÍ ODSTAVENÍ PŘÍSTROJE Z PROVOZU	strana 9
PROHLÁŠENÍ O SHODĚ PODLE NORMY EU	strana 10

Obrázky v této příručce platí pro všechny modely přístroje. Případné odchylky dodaného modelu není proto také brát v úvahu.

1 DŮLEŽITÉ OBECNÉ POKYNY A RADY

Tento návod k obsluze je součástí automatického výrobníku šupinkového ledu (v následujícím textu bude označován pro zjednodušení jako přístroj,) a musí se bezpodmínečně pečlivě uschovat, abyste do něj mohli později kdykoliv nahlédnout.

V případě prodeje nebo předání přístroje třetí osobě je nutno tento návod k obsluze rovněž předat novému uživateli, aby se mohl informovat o způsobu funkce a návodu k uvedení do provozu.

m Dříve, než budete přístroj instalovat a začnete jej používat, měli byste důkladně pročíst všechny pokyny, obsažené v tomto návodu k obsluze. Tyto pokyny vám umožní bezpečnou instalaci, obsluhu a údržbu přístroje.

Případné informace a přehledy ke zvláštním provedením přístroje najdete v příloze tohoto návodu k obsluze.

m Ochranné mřížky nebo plechové tabule nesmějí být odebírány.

m Klapku otevírejte a zavírejte opatrně a nenechávejte ji přibouchnout.

m Na přístroj nestavte žádné předměty, rovněž neukládejte žádné předměty před vzduchové mřížky.

m I při krátkém přemístování přístroj vždy zvedněte. Přístroj se nesmí posunovat nebo přetahovat.

m Před prováděním jakýchkoliv prací při údržbě nebo při čištění vytáhněte vždy zástrčku přístroje ze zásuvky.

Jakékoliv použití přístroje, které neslouží k výrobě ledových šupinek ze studené pitné vody, není v souladu s původním určením zařízení.

Výrobník šupinkového ledu se nesmí používat pro ukládání nebo chlazení pokrmů nebo nápojů. Toto použití může mít za následek ucpání odtoku vody, což může způsobit naplnění nádoby a následující přetékání.

m Neucpávejte větrací mřížky a mřížky pro odvádění tepla, protože špatné větrání vede nejenom ke sníženému výkonu, nýbrž může mít za následek také těžké poškození přístroje.

Pročtěte se proto pozorně následující pokyny:

Používání tohoto elektricky poháněného přístroje předpokládá dodržování některých základních preventivních opatření, jako zejména:

- Nedotýkejte se přístroje mokřýma nebo vlhkýma rukama nebo nohama.
- Nepoužívejte přístroje, jste-li pouze naboso, bez obuvi.
- V místnostech, které se používají pro koupání nebo pro sprchování, nepoužívejte žádné prodlužovací šňůry.
- Při oddělování přístroje od přívodu elektřiny netahejte za jeho šňůru, nýbrž vždy uchopte přímo zástrčku.
- Nedovolujte, aby přístroj používaly děti nebo neoprávněné osoby.

m Při poruchách nebo nesprávném provozu přístroje je nutno jej oddělit od přívodu

elektrického proudu, a to s použitím spínače, který byl určen při instalaci, a potom vytáhnout zástrčku přístroje ze sítě. Nepokoušet se provádět žádné svévolné opravy nebo jiné zásahy do přístroje, nýbrž se vždy obrátit výhradně na kvalifikovaný odborný personál.

Pokud se provedou na přístroji změny nebo bude učiněn pokus nějakou změnu učinit, vznikají závažné nebezpečné situace. Kromě toho tím zaniká jakákoliv forma nároku na záruku.

m Aby byla zaručena správná funkce a vysoký výkon automatu na výrobu ledových šupinek, je zapotřebí, abyste dodržovali všechny pokyny výrobce, a ponechali provádět práce na údržbě zařízení pouze k tomu kvalifikovaným personálem.

Pokud by se projevily poruchy, může vám sdělit váš odborný prodejce autorizovanou servisní službu, příslušnou pro vaše místo instalace. Důrazně vám doporučujeme, abyste při opravách požadovali vždy pouze originální náhradní díly.

m Jestliže byste po delší dobu nechtěli přístroj používat, měli byste jej učinit odříznutím přívodního kabelu zcela neschopným provozu (když jste předtím vytáhli zástrčku ze zásuvky).

Přitom kromě toho ještě respektujte:

- Klapka by měla být zcela odstraněna, aby nemohl přístroj představovat žádné nebezpečí pro děti. Děti by si mohly v přístroji hrát a zavřít se v něm.
- Kompresor obsahuje mazací olej a chladivo, které je nutno řádným způsobem zlikvidovat. Tyto látky se nesmějí dostat volně do životního prostředí.
- Likvidaci a zpětné získávání pro opětovné využití všech ostatních materiálů je třeba provést při dodržení všech platných národních zákonů.

Chladivo, obsažené v tomto přístroji, není škodlivé pro ozónovou vrstvu.

m Nesprávná instalace může poškodit životní prostředí, zvířata, osoby nebo způsobit věčné škody. Výrobce nepřebírá žádnou záruku za takové případy.

2 TECHNICKÁ DATA (obr. 1)

Hodnoty provozního napětí a kmitočtu jsou uvedeny na typovém štítku přístroje. Typový štítek je nutno brát v úvahu pro všechny zkoušky nebo zjišťování.

Napětí (1), výkon (2), model (3), sériové číslo (4), výrobce (5).

Posuzovaná ekvivalentní hladina zvukového tlaku tohoto přístroje je nižší než 70 dB (A). Měření byla provedena ve vzdálenosti jednoho metru od přístroje a ve výši 1,60 metru nad podlahou během celého výrobního cyklu.

Schéma elektrického zapojení je umístěno na zadní straně přední krycí stěny přístroje. Abyste se dostali ke schématu zapojení, odpojte přístroj od přívodu elektrického proudu, uvolněte šrouby přední krycí stěny a vytáhněte ji při otevřené klapce z přístroje.

3 DŮLEŽITÉ POKYNY K DOPRAVĚ PŘÍSTROJE

Netto hmotnost, stejně brutto hmotnost přístroje jsou uvedeny na obálce tohoto návodu k obsluze. Na obalu přístroje jsou uvedeny všechny pokyny pro správnou manipulaci a vhodné zvedání.

Aby se nedostal olej, který se nachází v kompresoru, do chladicího okruhu, smí se přístroj přepravovat, přemísťovat a skladovat výhradně vzpřímeně stojící. Přitom je nutno respektovat označení, která se nacházejí na obalu přístroje.

4 VYBALENÍ

Instalace přístroje musí být provedena podle platných národních ustanovení, podle předpisů výrobce a musí ji provést kompetentní a kvalifikovaný personál.

Po odstranění obalu se laskavě přesvědčte, zda je přístroj NEPOŠKOZENÝ. V případě pochybností byste NEMĚLI UVÁDĚT PŘÍSTROJ DO PROVOZU, nýbrž ihned vyrozumět svého odborného prodejce.

Části obalu (plastové sáčky, karton, pěnová hmota, hřebíky atd.) se nesmějí ukládat v dosahu dětí, protože představují možný zdroj nebezpečí.

Když stojí paleta zcela na podlaze, uvolněte šestihranným klíčem šrouby (6, obr. 2), které upevňují přístroj na paletě.

Zvedněte přístroj zvedacím přístrojem, vhodným pro zvedanou hmotnost a oddělte přístroj od palety, aby bylo možno potom našroubovat do uložení ve spodní desce nožky přístroje, které jsou součástí dodávky (7, obr. 3).

S použitím vodováhy zajistěte, aby přístroj stál zcela rovně. Případné úpravy polohy přístroje je možno provést pomocí nožek.

5 INSTALACE

5.1 PLÁN PŘIPOJENÍ

(Viz obrázek 4).

- 8. zástrčka
- 9. zásuvka se spínačem
- 10. uzavírací kohout přípojky vody
- 11. přívodní hadice pro vodu
- 12. odtoková hadice pro vodu

5.2 INSTALACE

Pro instalování přístroje doporučujeme teplotu místnosti v rozmezí mezi 10 °C a 35 °C a teplotu použité vody v rozsahu mezi 3 °C a 25 °C.

Nepřipusťte proto, aby byl přístroj vystaven přímému slunečnímu záření nebo aby byly instalovány v jeho bezprostřední blízkosti tepelné zdroje, jako topná tělesa, pece,

myčky nádobí atd.

m Tento přístroj

- se nesmí používat ve venkovním prostředí
- nesmí být instalován ve vlhkých nebo stříkající vodou ohrožených místnostech
- musí stát ve vzdálenosti nejméně 5 cm k bočním stěnám

5.3 PŘÍPOJKA ELEKTRICKÉHO PROUDU

m Před připojením přístroje na přívod elektrického proudu je nutno se přesvědčit, zda síťové napětí a kmitočet souhlasí s daty, uvedenými na typovém štítku přístroje.

m Bezpečný provoz přístroje je možný pouze v tom případě, jestliže byl správným způsobem uzemněn podle platných bezpečnostních předpisů a norem.

m Zajistěte, aby možnost zatížení vaší elektrické přípojky odpovídala maximálnímu příkonu, který je uveden na typovém štítku přístroje.

m Pro správné a bezpečné připojení přístroje je nutná instalace zásuvky se spínačem všech pólů (9 obr. 4) a minimální vzdáleností kontaktů, ve kterých prochází proud, 3 mm, která odpovídá platným bezpečnostním normám a předpisům. Tato zásuvka musí kromě toho disponovat nadproudovou ochranou a musí být instalována takovým způsobem, aby byla jednoduše přístupná.

Zasuňte zástrčku (8, obr. 4) do zásuvky (9, obr. 4).

V případě potřeby je možné nechat odborným elektrikářem vyměnit zástrčku za jinou zástrčku, rovněž odpovídající platným bezpečnostním normám a předpisům.

Pokud byl přístroj dodán bez zástrčky a uvažujete pevné připojení na elektrickou síť, pak musí být instalován spínač všech pólů s minimální vzdáleností kontaktů vedoucích proud 3 mm, který odpovídá všem platným bezpečnostním normám a předpisům. Tento spínač musí kromě toho disponovat nadproudovou ochranou a musí být instalován takovým způsobem, aby byl jednoduše přístupný. Tuto práci musí provést specializovaný technický pracovník.

m Připojovací kabel zcela rozviňte a zkontrolujte, zda není případně přiskřípnutím poškozen.

m Pokud by byl připojovací kabel poškozen, musí být nahrazen speciálním připojovacím kabelem, který je možno získat u výrobce nebo v servisních střediscích.

5.4 PŘÍPOJKA VODY

m Tento přístroj se smí používat pouze se studenou vodou, vhodnou k tomuto účelu (pitná voda).

Hodnota provozního tlaku se musí pohybovat v rozmezí mezi 0,1 a 0,6 MPa.

Připojení vody se musí provést podle návodu výrobce, a musí je uskutečnit příslušný odborník.

m Mezi hadicí přívodu vody přístroje a domovním vedením vody musí být instalován uzavírací kohout, aby bylo možno v případě potřeby přerušit přítok vody.

Pokud by voda vykazovala obzvláště vysoký stupeň tvrdosti, pak se doporučuje instalace

změkčovače vody. Pevné součásti ve vodě (například písek atd.) je možno odstraňovat s použitím mechanického filtru. Tento filtr se musí pravidelně kontrolovat a čistit.

Všechna zařízení musejí odpovídat platným národním předpisům a normám.

m Uzavírací kohout v přívodu vody se nesmí nikdy zavírat, jestliže je přístroj zapnut.

5.4.a PŘÍVOD VODY(obr. 5)

Vložte těsnící kroužky (13), které jsou součástí dodávky přístroje, do šroubovacích přípojek hadice pro přívod vody (11).

Zajistěte pevné usazení šroubovacích přípojek. Příliš silné utažení šroubení však může mít za následek prasknutí závitů. Zakončení hadice se přišroubuje na výstup magnetického ventilu na zadní straně automatu pro výrobu šupinkového ledu. Druhý konec se našroubuje na vodovodní kohout (10), rovněž opatřený závitěm.

5.4.b ODVOD VODY (OBR. 5)

Upevněte trubku pro odtok vody (14 obr. 5) na místě, které je k tomu na zadní straně přístroje určeno. Laskavě zkontrolujte, zda:

- Trubka je ohebná.
- Vnitřní průměr trubky činí podle určení 22 mm.
- Trubka není po celé své délce v žádném místě zúžená.
- Trubka pro odtok má minimální spád 15 %.

Doporučuje se zavést odtok přímo do odpadu se sifónem.

6 UVEDENÍ DO PROVOZU

6.1 ČISTĚNÍ VNITŘNÍCH ČÁSTÍ PŘÍSTROJE

Přístroj byl vyčištěn již ve výrobním závodě. Před použitím se však doporučuje znovu vymýt vnitřní část přístroje. Přesvědčte se, zda není při této práci připojen přístroj k přívodu elektrického proudu.

Pro vymývání použijte normální prostředek pro mytí nádobí nebo směs z vody s octem. Potom byste měli umývané části důkladně opláchnout dostatečným množstvím studené vody a led z prvních zmrazovacích cyklů odstranit.

Nepoužívejte žádné agresivní čisticí prostředky a žádný prášek na drhnutí, neboť tyto materiály by mohly poškodit povrchové části (podrobné pokyny pro čištění přístroje jsou uvedeny v odstavci 9.3 tohoto návodu k obsluze).

6.2 ZAPNUTÍ PŘÍSTROJE (obr. 6)

Po správné instalaci přípojky elektrického proudu a vody, stejně jako odtoku vody automatického výrobníku šupinkového ledu je možno uvést přístroj do provozu. Přitom postupujte nejlépe následujícím způsobem:

a) Otevřete uzavírací kohout vodovodní přípojky 10 (obrázek 4)

b) Pomocí spínače, instalovaného během montáže přístroje, zajistěte přívod elektrického proudu.

Přístroje, které jsou pevně spojeny s elektrickou přívodní sítí, se zapojují pomocí spínače, který byl instalován při montáži samostatně od přístroje.

Přístroj zapnete stisknutím spínače (15, obr. 6), který se rozsvítí, pokud je přístroj tímto spínačem vybaven.

7 HLAVNÍ PŘÍČINY PORUCH PŘÍSTROJE

Pokud se nezačne vytvářet žádný led, měli byste před informováním servisní služby překontrolovat následující body:

- Uzavírací kohout přívodu vody (10, obr. 4), potřebný pro instalaci přístroje, musí být otevřen.
- Pro přívod elektrického proudu se musí zástrčka nacházet v zásuvce, spínač (9, obr. 4) musí být nastaven v poloze "ZAP" a tlačítko (15, obr. 6) musí svítit.

Ostatní pokyny:

- Pokud se projevuje při provozu přístroje nadměrný hluk, přezkoušejte laskavě, zda se přístroj nedotýká nábytku nebo kovových ploch, které mohou hluk nebo chvění způsobovat.
- Jestliže by se projevily vodní skvrny, je nutno zkontrolovat, zda se případně neucpal otvor odtoku vody v přístroji nebo zda jsou správně připojena přívodní a odtoková vedení vody a zda se na nich neobjevují žádná zúžení nebo netěsná místa.
- Je třeba zajistit, aby teplota vody a vzduchu nepřekračovala přípustné instalační hodnoty.
- Přesvědčte se, zda není ucpaný filtr v přívodu vody.

Jestliže se porucha projevuje nadále i přes uvedené kontroly, měli byste přístroj pomocí spínače, instalovaného během montáže přístroje vypnout, vytáhnout zástrčku ze zásuvky, uzavřít připojku vody a vyrozumět servisní službu.

Aby byla umožněna rychlá a efektivní činnost servisní služby, doporučuje vám uvést již při informování služby přesný model a sériové číslo nebo výrobní číslo přístroje, tyto údaje najdete na typovém štítku (obr. 1) přístroje nebo vpředu na tomto návodu k obsluze.

8 ZPŮSOB FUNKCE

Přístroj je vybaven snímacím prvkem (16, obr. 7) v zásobní nádobě na šupinkový led.

Jakmile dosáhne nahromaděný led snímací prvek, vypne termostat další výrobu ledu automaticky.

Při odebrání ledu z nádoby zapne termostat znovu samočinně výrobu ledu a zajistí tak jeho novou zásobu.

9 ÚDRŽBA

9.1 ČIŠTĚNÍ FILTRU MAGNETICKÉHO VENTILU

m Filtr, který je nasazený na magnetickém ventilu přítoku vody, se musí minimálně ve dvouměsíčních časových intervalech vyčistit. Při této práci postupujte následujícím způsobem:

- Vypněte přístroj pomocí spínače k tomu určeného (9, obr. 4) a vytáhněte zástrčku ze zásuvky.
- Zavřete uzavírací kohout přívodu vody (10 obr. 4).
- Odšroubujte hadicovou přípojku (11a, obr. 8), která je usazena na výtoku magnetického ventilu, nacházejícího se na zadní straně přístroje.
- Vyměňte s použitím kleští filtr (17, obr. 8) z jeho usazení, aniž byste při této práci poškodili šroubovací závity vodní přípojky.
- Vymyjte filtr pod proudem vody od všech usazených zbytků.

Po provedeném vyčištění znovu filtr nasadte a opět přišroubujte přípojku vody. Při těchto činnostech dodržujte všechny pokyny, uvedené k tomu na předních stránkách tohoto návodu k obsluze.

Po skončení této operace opět obnovte přívod elektrického proudu a vody pro přístroj.

9.2 MODEL Y S KONDENZACÍ VZDUCHU

U modelů s kondenzací vzduchu je velmi důležitým předpokladem udržovat žebrovaný kondenzátor stále v čistém stavu.

Nechte si žebrovaný kondenzátor pravidelně vyčistit v časových intervalech maximálně dva měsíce servisní službou. Servisní služba může toto čištění zahrnout do programu údržby přístroje.

9.3 OPATŘENÍ K ČIŠTĚNÍ A K DEZINFEKCI NÁDOBY NA ŠUPINKOVÝ LED (OBR. 9)

m **Veškeré čisticí práce se smějí provádět teprve po přerušení přívodu elektrického proudu a vody k přístroji, jak již bylo uvedeno pro údržbářské práce v přední části návodu.**

Otevřete klapku (18) na přední straně přístroje.

Tím získáte přístup k zásobní nádobě na led (viz obrázek 9).

S použitím houby odstraňte případné usazeniny na podlaze zásobní nádoby na led.

K čištění používejte normální prostředek na mytí nádobí v automatických myčkách nebo směs z octa a vody, pro uvolnění případných usazenin byste měli použít kartáč s měkkými plastovými štětinami nebo vhodnou houbu.

Nepoužívejte k mytí žádné agresivní mycí prostředky a žádné prášky na drhnutí, neboť ty by mohly napadnout povrch přístroje.

Pro dezinfekci je třeba použít přídatně k nahoře uvedenému vymytí vhodný dezinfekční prostředek, jaký se nabízí například pro sterilizování kojeneckých lahví.

Po vymytí a / nebo dezinfekci se musí vše důkladně opláchnout dostatečným množstvím studené vody. Led z prvních zmrazovacích cyklů, které následují po čištění, je nutno odstranit.

Úplnou dezinfekci přístroje může provést pouze autorizovaná specializovaná služba zákazníků. Dezinfekci je třeba provést s měnitelnými časovými intervaly vždy podle existujících podmínek používání přístroje, podle chemických a fyzikálních vlastností vody a po delším odstavení přístroje z provozu.

Doporučujeme vám uzavřít s vaším odborným prodejcem nebo servisní službou smlouvu o údržbě, která bude zahrnovat následující práce.

- Čištění kondenzátoru
- Čištění filtru na magnetickém ventilu přívodu vody
- Čištění nádoby pro zásobu ledu
- Kontrolu stavu chladiva
- Kontrolu zmrazovacího cyklu
- Dezinfekci celého automatu na výrobu šupinkového ledu.

10 DELŠÍ ODSTAVENÍ PŘÍSTROJE Z PROVOZU

Jestliže uvažujete odstavit přístroj na delší časové období z provozu, potom byste měli:

- Přerušit přívod elektrického proudu k přístroji pomocí spínače, k tomu určeného při instalaci výrobku a potom vytáhnout zástrčku ze zásuvky.
- Přerušit přívod vody pomocí k tomu určeného uzavíracího kohoutu.
- Provést všechny pracovní kroky, uvažované pro periodickou údržbu přístroje.

Výrobce neručí za případné chyby, obsažené v tomto návodu k obsluze, které vyplynuly z chyb při psaní a při tisku. Výrobce si rovněž vyhrazuje podrobit přístroj kdykoliv změnám, které považuje za potřebné a za užitečné. To se provádí i v zájmu uživatele, aniž by tím byly nepříznivě ovlivňovány základní vlastnosti způsobu funkce a bezpečnosti přístroje.

PROHLÁŠENÍ O SHODĚ PODLE NORMY EU

Nahoře uvedený přístroj je určený k výrobě ledu. Podepsaní pod tímto prohlášením zabezpečují jako osobně zodpovědní, že zde popisovaný stroj na výrobu ledu souhlasí s předpisy následujících směrnic EU:

„Stroje“ 98/37/EG a následující změny. Přístroj splňuje v návrhu a v provedení základní požadavky na stroje, týkající se bezpečnosti a ochrany zdraví, viz následující odstavce v příloze 1. Odstavce: 1.1.2 - 1.1.3 - 1.1.5 - 1.2.3 - 1.2.4 - 1.3.1 - 1.3.2 - 1.3.4 - 1.4.2.1 - 1.5.1 - 1.5.4 - 1.5.10 - 1.5.11 - 1.6.1 - 1.6.3 - 1.6.5 - 1.7.3 - 1.7.4 - 2.1 a) b) d) e) f) g).

„Nízké napětí“ 73/23/EG a následující změny. „Elektromagnetická kompatibilita“ 89/336/EG a následující změny.

„Materiály a předměty, určené pro manipulaci s potravinami“ 89/109/EG.
„Vybavení vystavená tlaku“ 97/23/EG.

Zařízení odpovídá následujícím sjednoceným normám:

EN 292.1 Bezpečnost strojů – pojmy, základní metody.

EN 292.2 Bezpečnost strojů – předpisy a technické základní principy.

EN 294 Bezpečnost strojů – bezpečnostní vzdálenosti pro zamezení dotyku nebezpečných zón s horními končetinami.

EN 55014 Mezní hodnoty měřící postupy vlastností poruch rozhlasu elektrickými domácími přístroji a podobnými přístroji s motorem nebo ochranným spínačem, elektrickými nástroji a srovnatelnými elektrickými přístroji.

EN 61000-3-2 Elektromagnetická kompatibilita – část 3: Mezní hodnoty – odstavec 2: Mezní hodnoty pro emise rezonančních proudů (přístroje s vstupní hodnotou proudu 16 A).

EN 61000-3-3 Elektromagnetická kompatibilita – část 3: Mezní hodnoty – odstavec 3: Omezení výkyvů napětí a kmitání při nízkonapěťovém napájení proudem přístroj s jmenovitou hodnotou proudu 16 A.

EN 60 335-1 Bezpečnost elektrických domácích a porovnatelných přístrojů. Obecné předpisy.

EN 60 335-2-24 Bezpečnost elektrických domácích a porovnatelných přístrojů. Část 2: Specifické předpisy pro chladničky a mrazničky.

EN 378 části: 1 – 2 – 3 – 4 chladicí zařízení poháněné tepelnými čerpadly – bezpečnostní a ekologické předpoklady.

Zařízení odpovídá následujícím technickým předpisům:

Ministerské nařízení 21/3/73 a následujícím změnám. Hygienická vyhláška pro obaly, nádoby, přístroje, pro manipulaci s potravinami a látkami, určenými pro osobní potřebu.