
Poloautomatická dělička s vyklováním

Provozní příručka

Návod

I Úvod

Děkujeme za váš nákup naší poloautomatické děličky s vykulováním (zkráceně vykulovací dělička). Před uvedením do provozu si přečtěte následující příručku, v níž naleznete potřebné informace pro práci.

II Informace o výrobku

Vykulovací dělička, kterou lze využít na vykrajování a vykulování, má následující parametry, model a výkon:

Model	Jmenovité napětí	Jmenovitá frekvence	Jmenovitý výkon	Kapacita (30~100g)	Hmotnost	Velikost balení (cm)	Předepsaný kabel (mm)
NFK-30	220 V	50 Hz	0,75 kW	30 ks zároveň	368 kg	67*78*149	3x1,5 (měď)

Vnější rozměry zařízení uvádí náčrt 1:

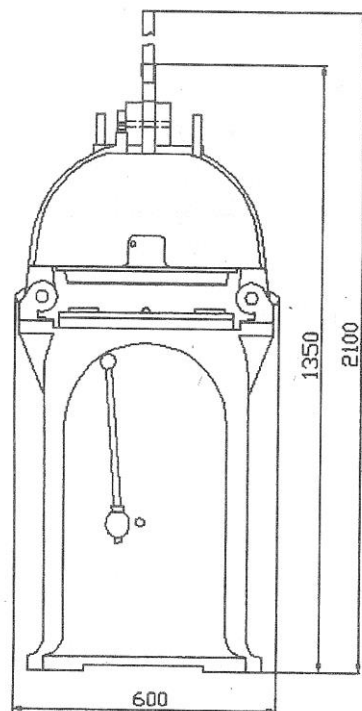


Diagram 1

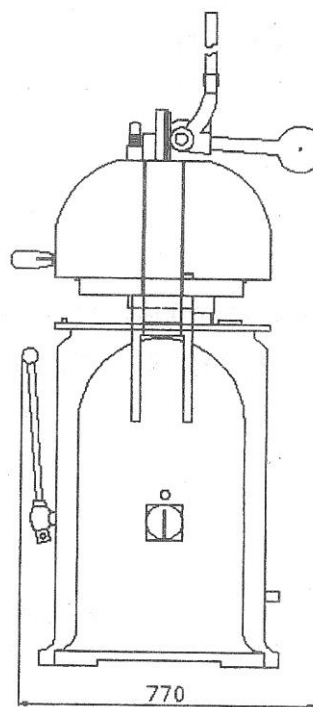


Diagram 2

III Stěhování a instalace

1. K nastěhování zabaleného zařízení na vhodné místo a k instalaci je třeba použít vysokozdvizný vozík.
2. Po demontáži dřevěného obalu zkontrolujte název, model a příslušenství oproti dodacímu listu, certifikátu výrobku a záručnímu listu a v případě jakýchkoli nesrovnalostí co nejdříve kontaktujte dodavatele.
3. Při rozebírání dřevěného obalu a základny použijte křížový šroubovák a , s jejichž pomocí rozeberte kryt po stranách a základnu. Použijte 4 šrouby M12.
4. Po utahení lana s pomocí šroubů po stranách zdvihněte vykulovací děličku ze základny pomocí vysokozdvizného vozíku (viz nákres 1) a umístěte ji na místo.

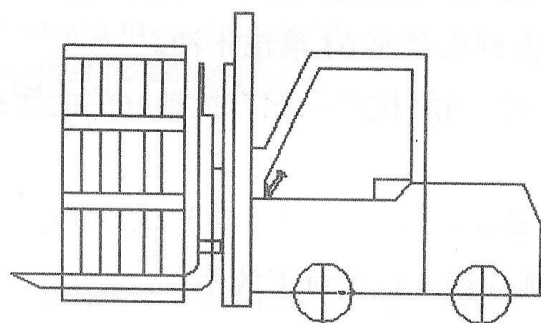


Diagram 3

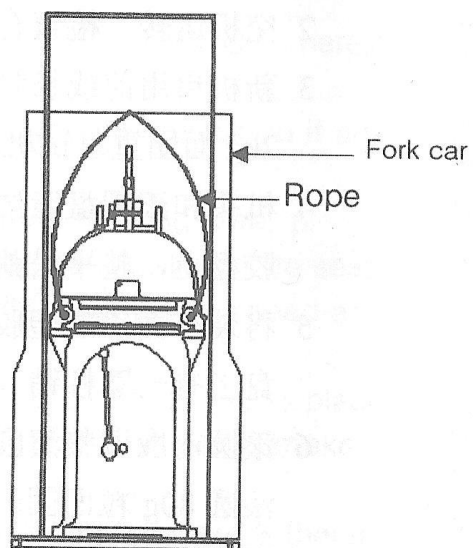


Diagram 4

5. Po usazení děličky na správné místo je třeba do čtyř rohových pozic vykulovací děličky umístit tlumicí polštářky. Zařízení je třeba nainstalovat ve vodorovné poloze a přišroubovat (instalační poloha, viz nákres 5).

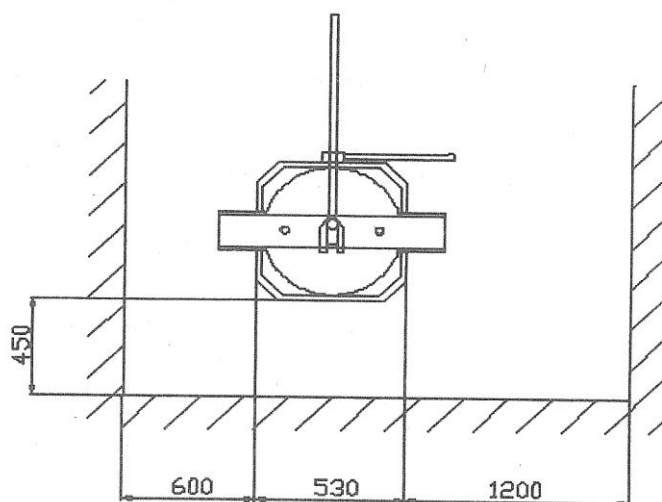


Diagram 5

6. Umístěte tlakovou hadici na otvor, srovnejte přírubu a utáhněte instalační šroub.
7. Po připojení kabelu se spínačem je třeba nasměrovat otáčky vykulování proti směru hodinových ručiček (viz směr šipky), tak udržíte otáčení stabilnější. Nyní je instalace vykulovací děličky hotova.

- Během provozu musí být zařízení bezpečně a spolehlivě uzemněno.
- Pokud je z důvodu stárnutí nebo z jiné příčiny nutné vyměnit kabel vykulovací děličky, použijte pružný stíněný kabel, odolný vůči působení oleje. Lze rovněž použít běžný kabel ze syntetické pryže, nejkratší délka je však 3 m.

IV Provoz

1. Zapněte vypínač na zdi a poté spínač 58. Měla by se rozsvítit kontrolka 59.
2. Vykulovací děličku je třeba spustit bez náplně, aby bylo možné zkontrolovat, zdali z ní nevychází neobvyklý hluk a není ucpaná.
3. Jestliže teprve začínáte vykulovačku používat nebo se delší dobu nepoužívala, očistěte hlavu zařízení a sedlo otáčivé desky od nečistot a oleje. Spusťte zařízení opakovaně s 2 kg

náplně, dokud se hlava a otáčivá deska 3 nevyčistí .

4. Po vyčištění hlavy zařízení a otáčivé desky, kdy je již možné začít s produkcí, vložte na plastový talíř těsto s lepšími ingrediencemi a poté je nechte potřebný čas v hladkém, vodorovném stavu.
5. Vložte plastový talíř do zařízení a na otočnou desku 3 (v plastovém talíři je jeden otvor a v desce je otáčivá válcová západka). Ujistěte se, že otvor a válcová západka 4 jsou srovnané.
6. Před vykulováním je potřeba nastavit výšku vykulování. Slouží k tomu sloupek 93 pro nastavení výšky v otáčivé hlavě zařízení. Pro 80 g na kus je třeba na měřítku nastavit hodnotu 8, pro 50 g na kus musí být hodnota 5; Po nastavení utáhněte příslušný šroub. Při nastavování měřitek nepoužívejte příliš vysoké ani nízké hodnoty. Při příliš malé hodnotě se poškodí povrch vykulovaného těsta, a naopak, při příliš velké hodnotě se těsto vykoulí nevhodným způsobem .
7. Po nastavení stlačte hlavu zařízení dolů a přidržte, dokud nedojde k rovnoměrnému vykrojení.
8. Levou rukou odtlačte čepel 76 a zatlačte tlakovou hadici 101 na místo. Rovnoměrné promísení těsta má přímý vliv na rozdělení těsta na správnou hmotnost a těsto by nemělo obsahovat žádné větší bubliny.
9. Mírně povolte tlakovou hadici 101 (díky ní je hlavice zařízení a otočná deska zhruba 1 mm od sebe), levou rukou mírně zatlačte dolů (viz směr šipky) otáčivý sloupek 18 a postupně po dobu 3-5 s zrychlujte. Levou ruku vraťte zpět na otáčivý sloupek 9. Čím jemnější těsto, tím delší je vykulování. Doba vykulování těsta se pro různé suroviny liší.
10. Uvolněte tlakovou hadici 101 směrem vzhůru a nechte vykrajovací část hlavice zařízení, aby se oddělila od těsta a vrátila do původní polohy. Vyzvedněte plastový talíř a úkon je

hotový.

11. Po skončení práce vypněte červený vypínač i hlavní vypínač na zdi, očistěte zařízení od těsta a oleje a dokončete práci.

V Běžná údržba a pokyny:

1. Po skončení práce a při přípravě na odstavení vyčistěte plastový talíř a hlavici zařízení, aby v něm surovina neplesnivěla a aby se nekazila ani v hlavici stroje. Podrobný popis viz níže.
 - a. Vypněte hlavní vypínač, vytáhněte přívod ze zásuvky a demontujte kryt hlavice zařízení (viz nákres 6). Zatlačte tlakovou hadici dolů, vytáhněte čepel a nůž, očistěte čepel, přírubu čepele, konstrukci a otáčivou desku pomocí kartáče a stěrky.
 - b. Po kompletním vyčištění uvolněte tlakovou hadici a zatlačte hlavici zařízení dolů.
 - c. Utáhněte šroub.
2. Běžná údržba:
 - a. Hlavici zařízení je třeba promazávat. Nesmí se používat běžný strojní olej, ale pouze potravinářský.
 - b. Pokud narazíte na únik oleje z těla zařízení (nebo jednou za 3 měsíce), zkontrolujte kluzné těsnění otáčivé desky. Pokud je olej v zařízení níže než 1 cm nad kluzným povrchem, použijte mazivo 32#, nemělo by sahat více než 2 cm nad mazaný povrch.
 - c. Vždy po pracovních 30 dnech (10 pracovních dnech pro nové zařízení) nebo je-li vykulování příliš pomalé. Zkontrolujte, zdali není uvolněný řemen pohonu. Pokud ano, uvolněte řemen, který drží motor, upravte řemen pohonu a utáhněte potřebným způsobem motor.
3. Poznámky:

-
- a. V případě nesprávné funkce či nedostatečné péče o zařízení je třeba provést údržbu a servis a vyčistit zařízení.
 - b. Jako mazivo pro hlavici stroje se nesmí používat jiný než potravinářský olej.
 - c. Během údržby, čištění a servisu musí být zařízení odpojeno od napájení.
 - d. Nezacházejte se zařízením během provozu hrubě.
 - e. Lak zařízení nesmí být poškozený, aby během provozu nepadal do těsta.
 - f. Během čištění odstraňte ze zadní strany příruby otočné desky a z plastového talíře veškeré nečistoty.
 - g. Po očištění plastového talíře nechte zařízení na větraném místě a vysušte je. Nesušte v horku ani mrazu a neumísťujte je na nevhodné místo, aby nedošlo k jeho poškození.
 - h. Jestliže jde o nové zařízení nebo se dlouho nepoužívalo, nejprve očistěte hlavici zařízení, otočnou desku i plastový talíř od oleje, prachu atd.
 - i.
- **Vodotěsná konstrukce zařízení by měla zabránit proniknutí vody, avšak nepoužívejte během čištění tlakovou vodu.**

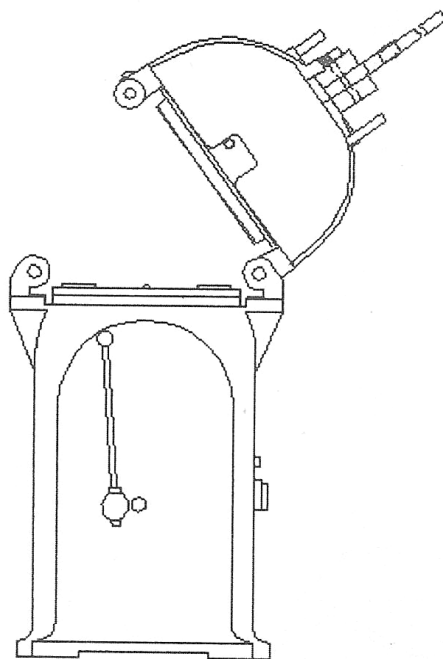


Diagram 6

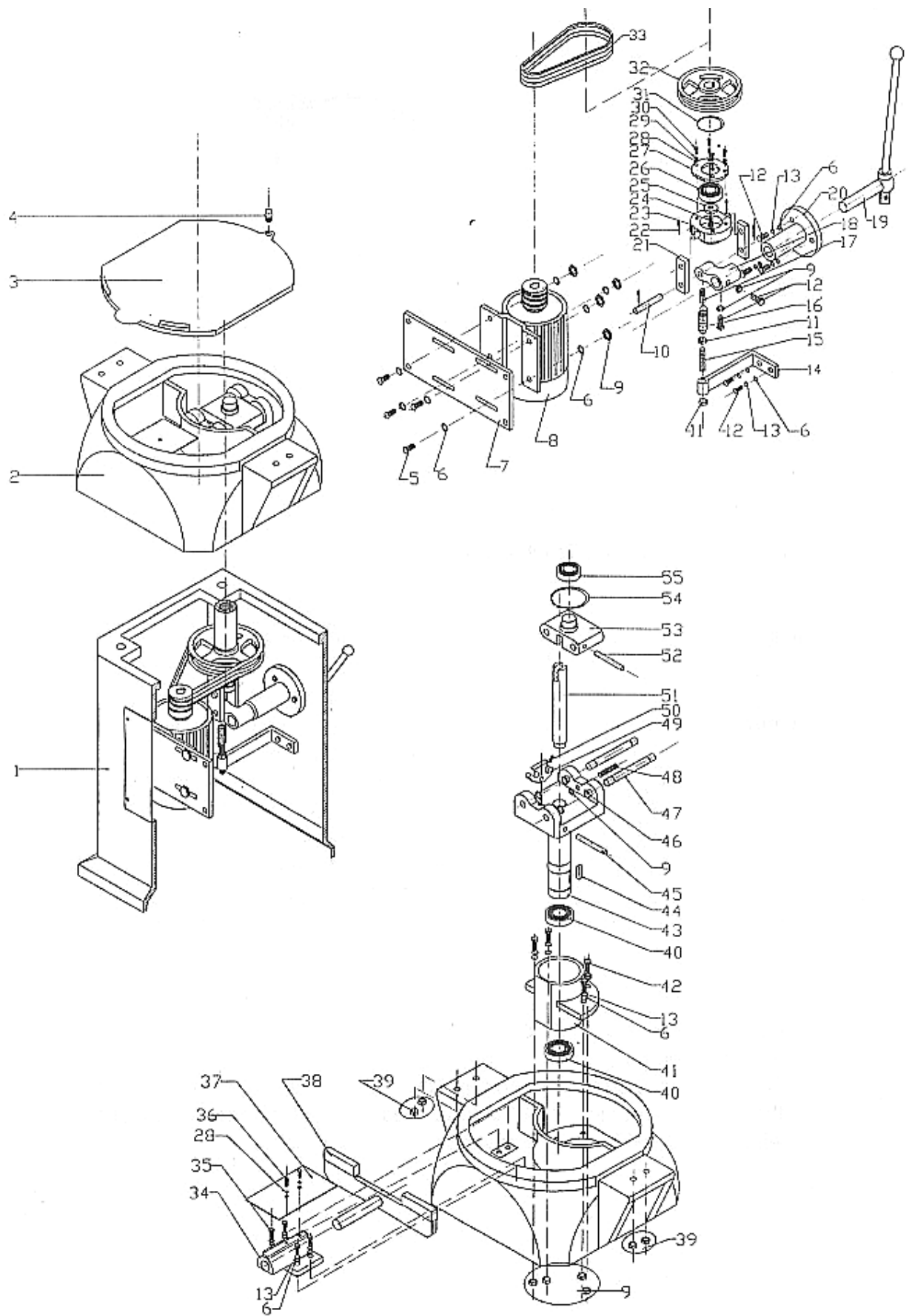
VI Popis závady a jejich řešení

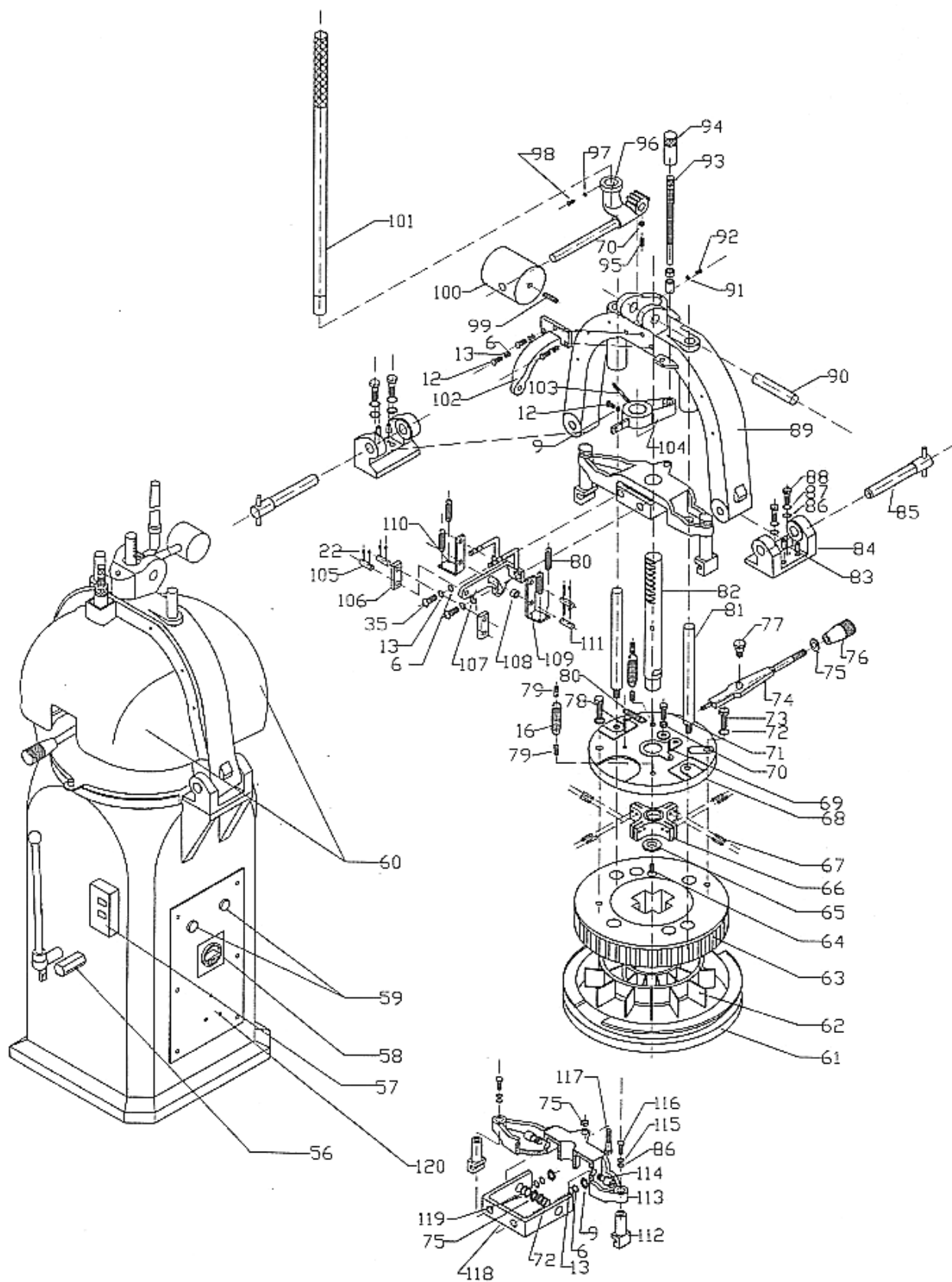
Popis závady	Řešení
Zablokované madlo, zablokovaná čepel, nelze opravit	<ul style="list-style-type: none">● Ujistěte se, že tlaková hadice je na svém místě směrem vzhůru● Zkontrolujte pružinu v madlu
Otáčivá deska se netočí	<ul style="list-style-type: none">● Ověřte napájení● Ověřte, že svítí kontrolka napájení

	<ul style="list-style-type: none"> ● Zkontrolujte, zdali motor a řemen pracují správně ● Zatlačte otáčivý sloupek dolů a zkontrolujte funkci vazebného sloupku
Vypadnutí vykrajovacího rámu	<ul style="list-style-type: none"> ● Ověřte směr otáčení ● Prověřte uchycení vykrajovacího rámu

- Údržbu ani revizi zařízení nesmí provádět neautorizovaný personál.
- Kvůli snaze dosáhnout dokonalé technologie a vysoké kvality si výrobce vyhrazuje právo změnit strukturu, kvalitu, výkonnost a povrch zařízení bez předchozího upozornění.

VII Názvy součástí zařízení a seznam součástí





Název součástí :

Č.	Název	Specification sheet number	Č.	Název	Specification sheet number
1	Úchyt	2002	63	Řezací úchyt	2006
2	Úchyt klíče	2001	64	Zanořený šestihranný šroub	M12×20
3	Úchyt desky	2007	65	Podložka	
4	Upevňovací hřídel příruby	2007-1	66	Spojka krájecí čepele	2014
5	Vnější šestihranný šroub	M10×40	67	Pružná závlačka	∅ 6×20
6	Základna pro rovnoměrné balení	∅ 10	68	Rozdělovací spojky desky	2008
7	Deska elektrických součástí	2002-2	69	Válcová závlačka	∅ 8×25
8	Elektrický motor	0.75×3P	70	Matice	M12
9	Matice	M10	71	Vnější šestihranný šroub	M12×35
10	Připojení hřídele	2027-1	72	Podložka	∅ 14
11	Matice	M12	73	Vnější šestihranný šroub	M14×45
12	Vnější šestihranný šroub	M10×30	74	Madlo ovládání kráječe	2022
13	Obal pružiny	M10	75	Matice	M14
14	Pružinová podpěra	2002-1	76	Přidržené madlo pro krájení	2045
15	Šroub	M12×130	77	Nastavovací šroub pružiny	2035
16	Pružina	∅ 4.0	78	Hákový sloupek pružiny	2043
17	Ovládací prvek spojený s hlavní hřídelí šroubu	2038	79	Pružinový hákový šroub	2047
18	Otáčení kruhového ovládacího prvku připojuje dřík	2027	80	Pružina	∅ 2.0
19	Madlo	2019	81	Rozdělený vodící sloupek	2023
20	Příruba madla pro vykulování	2023	82	Hřídel klíče	2029
21	Spojka bloku mezi madlem a hřídelí klíče	2027-A	83	Pružná závlačka	∅ 8×30
22	Rozdělená závlačka	∅ 3×30	84	Oblouková příruba	2009
23	Příruba dolní hřídele pro vykulování	2026	85	Šroub	2048
24	Vnější šestihranný šroub	M10×20	86	Rovnoměrný obal	∅ 12
25	Další úchyt obalové podložky	2031-A	87	Černý obal pružiny	M12
26	Ložisko	1205	88	Šestiúhelníkový šroub mimo černou	M12×60
27	Dolní kryt hřídele klíče	2036	89	Oblouk	2003
28	Rovnoměrný obal	∅ 6	90	Hřídelová spojka převodovky	2013-2
29	Obal pružiny	M6	91	Matice	M12
30	Vnější šestihranný šroub	M6×40	92	Vnější šestihranný šroub	M12×30
31	Blokující kroužek pružiny	∅ 48	93	Sloupek nastavení hmotnosti	2033
32	Řemen	2012	94	Matice nastavení hmotnosti	2034
33	Klínový řemen	SPZ962	95	Vedlejší utažení kvůli usazení šroubu	M12×30
34	Vodící příruba vykulování	2025	96	Převod tlakového sloupku	2013
35	Vnější šestihranný šroub	M10×40	97	Matice	M8
36	Vnější šestihranný šroub	M6×10	98	Vnější šestihranný šroub	M8×25

37	Deska pro blokování oleje	2025-A	99	Vedlejší utažení kvůli usazení šroubu	M10×35
38	Vykulovací konstrukce příruby	2021	100	Zpětný úderník stlačeného madla	2030
39	Černá matice	M12	101	Tlak na dřík	2030B
40	Ložisko	6210	102	Zatažení madla pro vedení směru	2016
41	Hřídel klíče pro vykulování	2010	103	Pružná závlačka	∅ 8×70
42	Vnější šestihranný šroub	M10×60	104	Regulace hmotnosti pro balicí blok	2015
43	Hřídel klíče pro vykulování	2011	105	Válcová závlačka	∅ 12×40
44	Plochý klíč	10×8×35	106	Vazebný kus	2017-1
45	Válcová závlačka	∅ 10×80	107	Vodící příruba zpětného tahu po vykrojení	2017
46	Blokující kroužek pružiny	∅ 15	108	Kluzné sedlo v rozdělovacím kole	2040
47	Kluzná osa	2039	109	Levé připojení desky	2017-2
48	Vedlejší utažení kvůli usazení šroubu	M10×35	110	Pravé připojení desky	2017-2
49	Převod bloku pro vykulování	2020	111	Válcová závlačka	∅ 12×45
50	Utahuje se pro usazení šroubu	M6×6	112	Zavěšená konstrukce řezacího kroužku	2018
51	Otočné jádro hřídele pro vykulování	2031	113	Rám řezacího kroužku	2004
52	Válcová závlačka	∅ 10×50	114	Rozdělovací nastavený šroub po tahu	2044
53	Kluzné madlo pro vykulování	2024	115	Obal pružiny	M12
54	Blokující kroužek pružiny	∅ 62	116	Vnější šestihranný šroub	M12×50
55	Ložisko	NU206E	117	Vnější šestihranný šroub	M14×140
56	Blokovací sloupek	2046	118	Tah vedení a přesun desky dozadu	2004-1
57	Spínač		119	Obal pružiny	M14
58	Spínač		120	Startér motoru	
59	Kontrolka napájení		121	Omezení zvuku	
60	Kryt		122	Vykulování kruhového ouška na ruce	
61	Řezací rám	2005	123	Kladka elektrického řemene	
62	Řezací čepel		124	Rozdělovací pánev	

Pokyny pro vykulování a vykrajování

Hotová směs musí být po dobu 15 minut ponechána, aby vzešla, poté je krájení účinnější.

Viz následující pokyny, podle nichž je třeba provést nastavení:

1. Příliš vysoká hmotnost, úprava množství:

- a. Nepravidelná účinnost vykulování.
- b. Špatné stlačení dole.
- c. Zkosený tvar směrem vzhůru.

Příliš málo:

- a. Plochý tvar.
- b. Snadné zalomení u povrchu.

2. Příliš dlouhý čas vykulování:

Zalomení povrchu

Příliš krátký čas vykulování:

- a. Nepravidelná účinnost vykulování.
- b. Špatné stlačení dole.

Poznámka : bez stlačení v místě vykulovacího sloupku, což může způsobit nerovnoměrnost, dokonce i když byl dokončen vnější kruh vykulovací desky, ale střední vrstva není vůbec kulatá.

3. Příliš vysoký výkon tlakového sloupku :vnější únik těsta.

Příliš nízký výkon tlakového sloupku : Nerovnoměrné rozložení hmotnosti.

Poznámka : Jestliže nedojde k pevnému přitisknutí před vložením krájecí hřídele nebo je příliš krátká doba zastavení, dojde v obou případech k nerovnoměrnému rozmístění hmoty.